

CAVOLI!!! E MOLTO ALTRO

Gli elementi da controllare



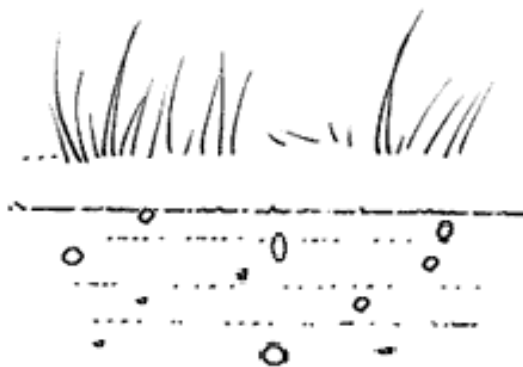
Ogni bravo agricoltore conosce gli elementi da tenere sotto controllo per la buona crescita delle proprie piantine:

La **LUCE**: Tutte le piante per sopravvivere hanno bisogno delle luce e del calore del sole. Senza luce le piante non riescono a fare la **FOTOSINTESI** e muoiono in breve tempo perché non hanno l'energia necessaria per vivere.

Quando è troppo abbondante però la luce diventa dannosa per le piante. Ogni pianta ha una condizione di luce preferita: per esempio il sedano ama vivere all'ombra di altre piante mentre lo zucchini ed i pomodori amano il sole pieno.



L'**ACQUA** è importante in tutte le fasi del ciclo vitale delle piante: senza acqua le piante possono sopravvivere soltanto poco tempo poi seccano e muoiono. Troppa acqua soffoca e fa marcire le radici. Ogni pianta ha una condizione di acqua preferita: per esempio il rosmarino vive bene anche con pochissima di acqua mentre l'insalata ne ha grande bisogno. Quando non piove per molto tempo bisogna aiutare le piante con irrigandole.



Le caratteristiche del **TERRENO** sono importanti per la buona crescita delle piante: L'abbondanza di sassi rende difficile lo sviluppo delle radici; la poca fertilità cioè la mancanza di nutrienti rallenta la crescita delle piante; la porosità del terreno influisce sulla sua capacità di conservare una giusta quantità di acqua; la presenza di sostanze velenose è dannosa per le piante che ci vivono. Ogni pianta ha un terreno di crescita preferito: per esempio il frumento ama terreni non troppo sassosi mediamente fertili da cui l'acqua scivoli rapidamente senza creare pozzanghere (al frumento non piace avere i piedi sempre bagnati).

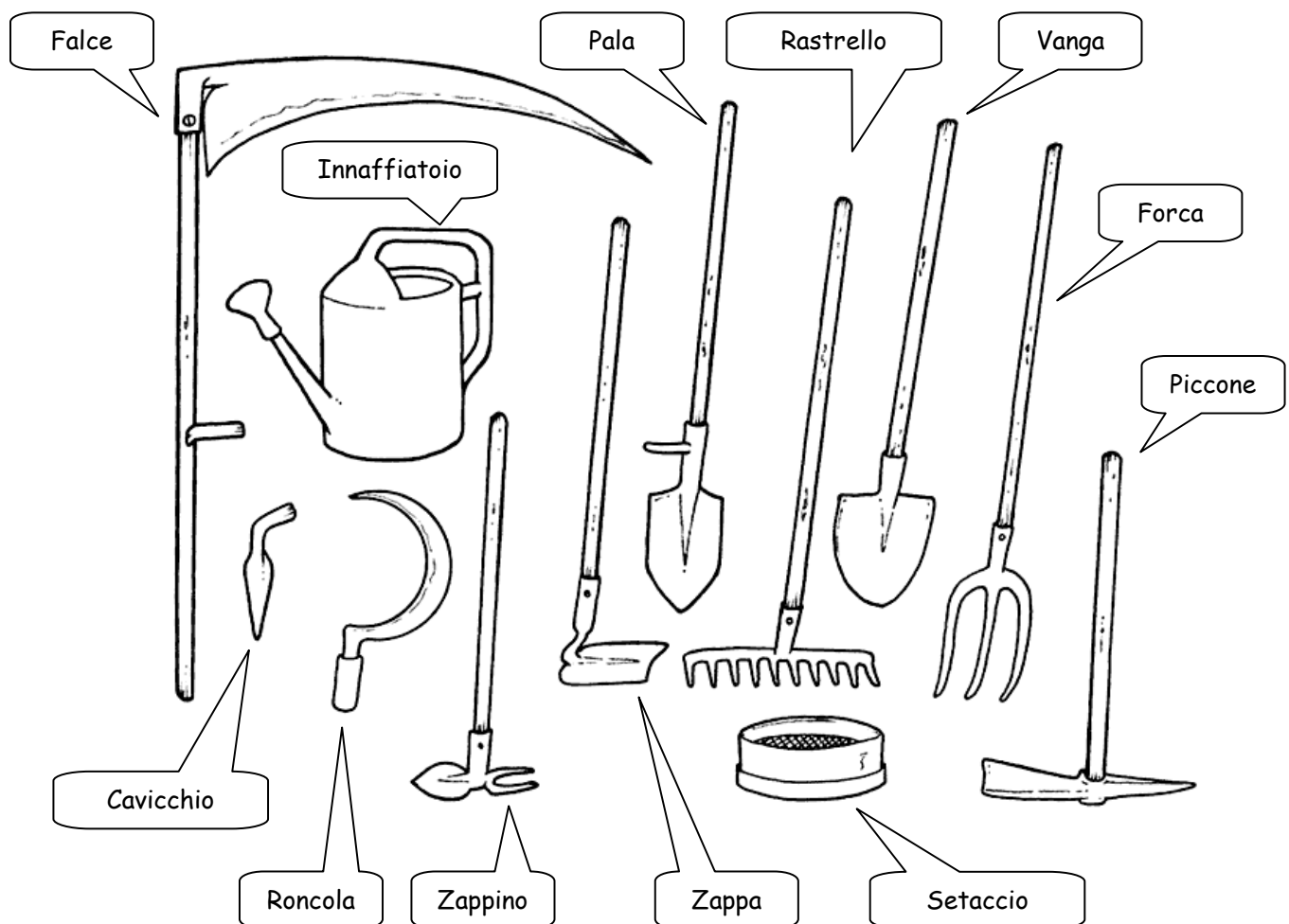


CAVOLI!!! E MOLTO ALTRO

Gli strumenti dell'ortolano

Nel corso della storia gli agricoltori di tutto il mondo hanno lentamente sviluppato degli attrezzi sempre più raffinati per le lavorazioni agricole.

- ✓ Alcuni attrezzi servono per le lavorazioni del terreno: la vanga, la pala, il piccone, la zappa, il setaccio.
- ✓ Alcuni servono per la semina: il cavicchio, il rastrello
- ✓ Altri per l'irrigazione: l'innaffiatoio
- ✓ Altri ancora: per la raccolta dei prodotti della terra: la roncola, lo zappino, la falce, la forca.



CAVOLI!!! E MOLTO ALTRO

Come nasce una pianta

Perché una nuova pianta cresca è necessario che un seme cada per terra e magari venga ricoperto.

Per terra il seme aspetta, anche per molto tempo, che arrivino le condizioni adatte per la sua germinazione.

Quando luce, temperatura ed umidità sono giuste il seme si apre e lascia uscire un piccolo germoglio biancastro.

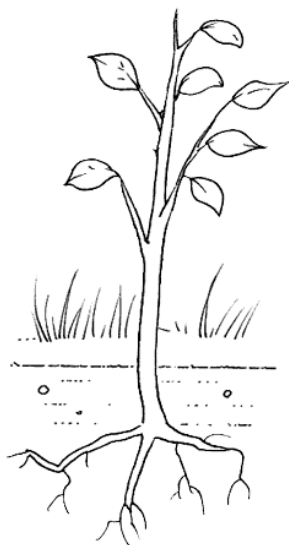
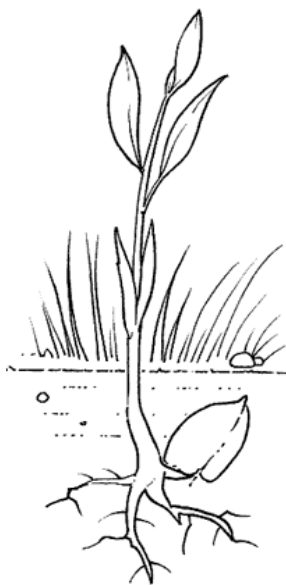
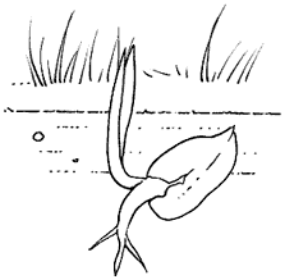
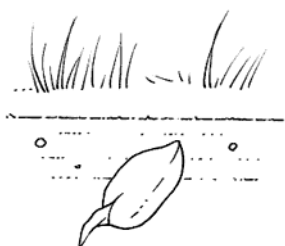
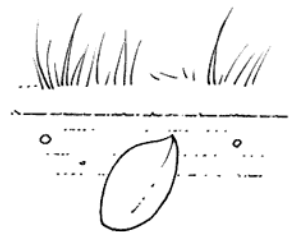
I semi sanno sempre "da che parte è il cielo", anche se sono storti trovano la strada più corta per far uscire il proprio germoglio dal terreno. Quando sono così piccoli non sono ancora in grado di fare la fotosintesi, quindi per sopravvivere usano una piccola scorta di cibo che la natura ha messo dentro ad ogni seme.

Appena il germoglio esce dal terreno la luce lo accoglie e, attraverso la fotosintesi clorofilliana, comincia a dargli tutta l'energia che gli serve per crescere.

Le piante cercano di crescere più velocemente possibile per superare le piante vicine in altezza e ricevere più luce.

Quando le piante sono adulte se l'ambiente è favorevole producono dei fiori che vengono impollinati e possono dare luogo a nuovi frutti. Quando i frutti sono maturi cadono a terra e lasciano uscire i semi che daranno inizio ad un nuovo ciclo.

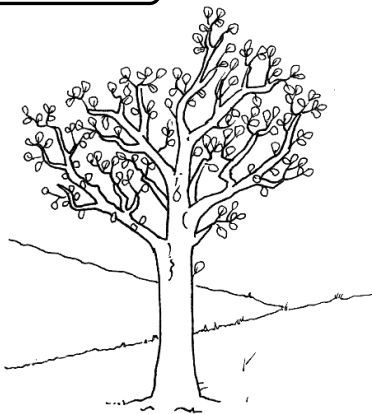
Alcune volte gli uomini aiutano la natura: scelgono i semi migliori ed in primavera li mettono sotto terra perché diano frutto.



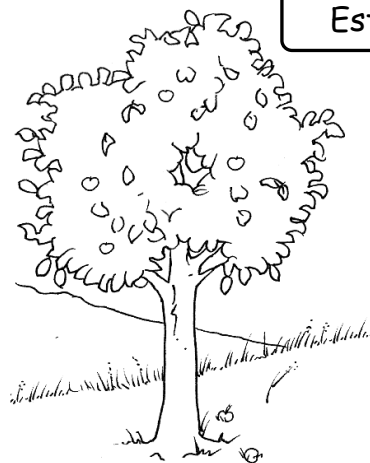
CAVOLI!!! E MOLTO ALTRO

Il Ciclo delle stagioni

Primavera



Estate



L'ambiente naturale cambia le sue caratteristiche durante l'anno secondo le stagioni, le piante devono adeguarsi.

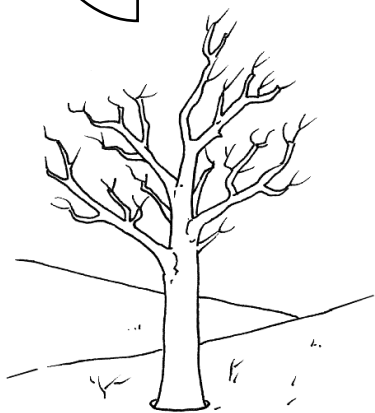
In **PRIMAVERA** le piante si risvegliano dal sonno: i semi germogliano, le gemme si aprono e la vita riprende.

In **ESTATE** le piante raggiungono il massimo della loro vitalità: sbocciano i fiori e vengono impollinati.

In **AUTUNNO** le piante si preparano al lungo riposo: i frutti maturano e poi le foglie ingialliscono e cominciano a cadere.

In **INVERNO** le piante si riposano, resistono al freddo e aspettano che il sole della primavera torni a riscaldarle.

Inverno



Autunno

